



Concept - Car

OPINIA TECHNICZNA

C-C/973/21

Dotyczy: *Samochód osobowy Ford Transit*
Nr identyfikacyjny VIN: WF0PXXBDFP4A53961
Nr rejestracyjny: DGR 425AC

Zleceniodawca: *Gmina Niechlów*
ul. Głogowska 31
56-215 Niechlów
NIP 693-19-40-470

Zakres opinii: *Wycena wartości pojazdu*

Leszno, dn. 1 grudnia 2021 r.

Opinia techniczna nr C-C/973/21

Rzeczoznawca: dr inż. Grzegorz Feliczak – certyfikowany rzeczoznawca samochodowy
nr **RS 001029**

Zleceniodawca: Gmina Niechlów
ul. Głogowska 31
56-215 Niechlów
NIP 693-19-40-470

Zakres zlecenia: **Wycena wartości pojazdu**

1) Identyfikacja pojazdu

Pojazd zbadano w Niechlowie w obecności przedstawiciela zleceniodawcy.

1	Rodzaj pojazdu		Samochód osobowy
2	Rodzaj nadwozia		Kombi/Van
3	Liczba drzwi		5
4	Producent	Marka Model Typ	Ford Transit FDYF
5	Numer identyfikacyjny pojazdu VIN		WF0PXXBDFP4A53961
6	Numer rejestracyjny		DGR 425AC
7	Data pierwszej rejestracji		10.05.2004^[1]
8	Rok produkcji		2004^[1]
9	Wskazanie drogomierza		Brak możliwości odczytania
10	Skrzynia biegów		Manualna
11	Silnik^[1]	Typ Pojemność [cm ³] Moc [kW]	DIESEL (ZS) 1998 92
12	Lakier	Kolor Rodzaj	Biały Uni

[1] – na podstawie dowodu rejestracyjnego DR/BAQ 1787470, udostępnionej przez zleceniodawcę;

2) Podstawa opinii i dokumentacja

Realizując niniejszą opinię opierano się m.in. na:

1. oględzinach przedmiotowego pojazdu dokonanych w dniu 24.11.2021 r. w Niechlowie w obecności przedstawiciela zleceniodawcy,
2. notowaniach wartości porównywalnych modeli publikowanych w prasie fachowej,
3. ofertach sprzedaży porównywalnych modeli dostępnych na internetowych stronach giełd motoryzacyjnych,
4. notowaniach wartości porównywalnych modeli w systemie EUROTAX i Info-Ekspert,
5. instrukcji określania wartości pojazdów Nr 1/2016 do stosowania w Stowarzyszeniu Rzecznawców Techniki Samochodowej i Ruchu Drogowego oraz Komputerowym Systemie Info-Ekspert,

oraz na:

6. dowodzie rejestracyjnym DR/BAQ 1787470, udostępnionym przez zleceniodawcę,
7. informacjach portalu <https://historiapojazdu.gov.pl>,
8. oświadczeniu zleceniodawcy.

3) Wartość bazowa pojazdu

Wartość bazową pojazdu oszacowano na podstawie katalogów EUROTAX i Info-Ekspert (wydruk w załączeniu) oraz analizy ofert sprzedaży porównywalnych modeli, dostępnych w dniu wykonywania niniejszej opinii, tj. 01.12.2021 r., zamieszczonych na stronach internetowych giełd motoryzacyjnych: <http://www.otomoto.pl/>, <http://moto.allegro.pl>, <http://gratka.pl>, <http://autogielda.pl>, <http://auto-gielda.pl>, <http://moblie.de>.

Na podstawie wyżej wymienionych źródeł, można stwierdzić, że wartość bazowa pojazdu:

- danego rocznika pojazdu,
- danego producenta, typu i rodzaju,
- sprawnego technicznie i dopuszczonego do ruchu,
- o normatywnym przebiegu,
- o stanie technicznym i zużyciu adekwatnym do przebiegu,
- o średnim zużyciu ogumienia,
- bez widocznych śladów uszkodzeń i braków w wyposażeniu,

szacowana na dzień wykonywania opinii wynosi średnio brutto:

9 900 zł

(dziewięć tysięcy dziewięćset złotych)

4) Oględziny przedmiotowego pojazdu

Oględziny przedmiotowego pojazdu dokonano w Niechlowie w obecności przedstawiciela zleceniodawcy. Do oględzin przedstawiono pojazd, o danych jak powyżej zarejestrowany, posiadający uszkodzenia powypadkowe oraz braki. Dodatkowo na podstawie oświadczenia zleceniodawcy oraz informacji portalu elka.pl pojazd uczestniczył w dniu 20.07.2021 r. w zdarzeniu drogowym, w wyniku którego znalazł się w rzece (fot 22-24).

Na podstawie powyższych informacji stwierdza się, że:

- **Przebieg i serwisowanie pojazdu** – podczas oględzin brak było możliwości odczytania wskazań drogomierza. Na podstawie informacji portalu <https://historiapojazdu.gov.pl> ostatnie zarejestrowane wskazanie drogomierza to 492997 km z dnia 30.07.2020 r. Nie przedstawiono książki serwisowej, dlatego brak było możliwości stwierdzenia faktu serwisowania pojazdu. Ważność badania technicznego upłynęła w dniu 30.07.2021 r.
- **Nadwozie** – nadwozie pojazdu z uszkodzeniami, brakami oraz korozją. Podczas oględzin przeprowadzono badani grubości powłoki lakierowej (protokół w załączeniu) Stwierdzono większą jej grubość między innymi na pokrywie komory silnika i nadkolu PP, świadczące o przeprowadzaniu ich naprawy blacharsko-lakierniczej. Ze względu na znaczną korozję, w tym korozję na wskroś (fot 20,21), brak było możliwości odczytania numeru identyfikacyjnego VIN. Stwierdzono uszkodzenie między innymi następujących elementów:
 - i. zderzak przedni,
 - ii. reflektor PP + PP,
 - iii. pokrywa komory silnika,
 - iv. wzmocnienie czołowe,
 - v. wnęka koła PL,
 - vi. błotnik PL,
 - vii. szyba czołowa,
 - viii. naroże TP.
- **Podwozie i układ jezdny** – zużyty adekwatnie do przebiegu i czasu eksploatacji pojazdu. Ze względu na brak możliwości wykonania badań trakcyjnych nie sprawdzono pozostałych elementów podwozia i układu jezdnego. Podczas oględzin przeprowadzono badanie wysokości rzeźby bieżnika (protokół w załączeniu). Ogumienie pojazdu w stanie zadowalającym.
- **Silnik i skrzynia biegów** – Silnika i skrzyni biegów nie badano. Na podstawie oświadczenia zleceniodawcy oraz informacji portalu elka.pl pojazd uczestniczył w zdarzeniu drogowym, w wyniku którego znalazł się w rzece (fot 22-24) i został zalany wodą do wysokości okien. Jednostka napędowa pojazdu znajdowała się pod wodą i nie można stwierdzić jej sprawności. W celu weryfikacji jej stanu należy przeprowadzić demontaż i diagnostykę.
- **Wnętrze i wyposażenie pojazdu** – wnętrze zużyte ponadnormatywnie. Stwierdzono uszkodzenia i niekompletność wyposażenia pojazdu.

5) Wartość przedmiotowego pojazdu

Wartość przedmiotowego pojazdu oszacowano wykorzystując metodę stopnia uszkodzenia pojazdu oraz biorąc pod uwagę wynik oględzin, jego stan techniczny, uszkodzenia i braki. Uwzględniając omówione powyżej uszkodzenia oraz korzystając z metody stopnia uszkodzenia pojazdu wartość pojazdu w stanie uszkodzonym kształtuje się następująco:

Zespół pojazdu	Wartościowy udział zespołu w pojeździe [%]	Stopień uszkodzenia zespołu [%]	Wstępna wartość zespołu pojazdu [zł]
Nadwozie lakierowane	25	50	1238
Wyposażenie nadwozia	43	15	3618
Silnik z osprzętem	12	45	653
Układ napędowy	7	0	693
Zawieszenie przednie z układem kierowniczym	5	0	495
Zawieszenie tylne - oś tylna	3	0	297
Reszta pojazdu	5	25	371
Wstępna wartość głównych zespołów "R"			7366

Wartość pojazdu uszkodzonego obliczono z następującego wzoru:

$$WPU = R \cdot a \cdot b \cdot u$$

gdzie:

stopień uszkodzenia pojazdu "X"	0,256
współczynnik stopnia uszkodzeń "a"	0,48
współczynnik zbywalności pojazdu uszkodzonego "b"	0,60
współczynnik uszkodzeń ukrytych "u"	0,91

a zatem **Wartość Pojazdu Uszkodzonego** po zaokrągleniu kształtuje się następująco:

$$WPU = 1\,900 \text{ zł}$$

(tysiąc dziewięćset złotych)

6) Wnioski

Na podstawie przeprowadzonych oględzin pojazdu uwzględniając notowania: w prasie fachowej, na stronach internetowych oraz Info-Expert, biorąc pod uwagę stan faktyczny pojazdu, braki i oświadczenie zleceniodawcy, a także uwzględniając metodę stopnia uszkodzenia pojazdu, można stwierdzić, że:

1. pojazd posiada uszkodzenia powypadkowe, braki i korozję,
2. pojazd jest niesprawny technicznie,
3. wartość przedmiotowego pojazdu w stanie uszkodzonym przy uwzględnieniu powyższych faktów po zaokrągleniu wynosi brutto:

$$1\,900 \text{ zł}$$

(tysiąc dziewięćset złotych)

4. naprawa przedmiotowego pojazdu jest ekonomicznie nieuzasadniona.

7) Uwagi

1. Rzeczoznawca wydając niniejszą opinię nie odpowiada za ukryte wady i uszkodzenia części oraz wady montażu pojazdu, jak również wady prawne i błędy w dokumentacji pojazdu.
2. Rzeczoznawca wydając niniejszą opinię nie odpowiada za treść opinii opartą na informacjach, co do których został wprowadzony w błąd przez zleceniodawcę lub, które zostały oparte na dowodach zakwestionowanych przez uprawnione organa.
3. Niniejsza opinia nie jest gwarancją niezawodności zespołów i podzespołów pojazdu. Została sporządzona wyłącznie na podstawie oględzin w warunkach istniejących w miejscu badania.
4. Niniejsza opinia techniczna nie obejmuje badania oryginalności numerów identyfikacyjnych pojazdu i nie może być w takich celach wykorzystywana.
5. Ze względu na brak możliwości nie przeprowadzono kontroli układów elektronicznych pojazdu. W związku z powyższym niniejsza opinia nie stanowi o faktycznym stanie technicznym układów elektronicznych ww. pojazdu.
6. Oszacowana wartość rynkowa stanowi podstawę negocjacji i może odbiegać od ostatecznej ceny kontraktowej ustalonej między kupującym i sprzedającym.
7. Stan techniczny pojazdu ustalony w opinii wynika ze stanu technicznego pojazdu z dnia oględzin pojazdu przez rzeczoznawcę, a nie z dnia wydania opinii. Wydanie opinii wymaga, po przeprowadzeniu oględzin pojazdu, czynności technicznych związanych z jej opracowaniem pisemnym, stąd też stan techniczny pojazdu należy odczytywać w oparciu o datę, w której przeprowadzono oględziny pojazdu, a nie o datę sporządzenia niniejszej opinii.
8. Opinię sporządzono bezstronnie zgodnie z najlepszą wiedzą i sumieniem rzeczoznawcy.

Rzeczoznawca
Nr RS 001029

Leszno, 01.12.2021 r.

Załączniki:

- Dokumentacja fotograficzna pojazdu – 24 zdjęcia;
- Wydruk z systemu Info-Ekspert – 2 strony;
- Protokół pomiarowy – 1 strona;
- Wydruk z systemu <https://historiapojazdu.gov.pl> – 4 strony;

* - zdjęcia z portalu elka.pl

DOKUMENTACJA FOTOGRAFICZNA



Fot.1. Widok ogólny przód strona prawa



Fot.2. Widok ogólny tył strona prawa



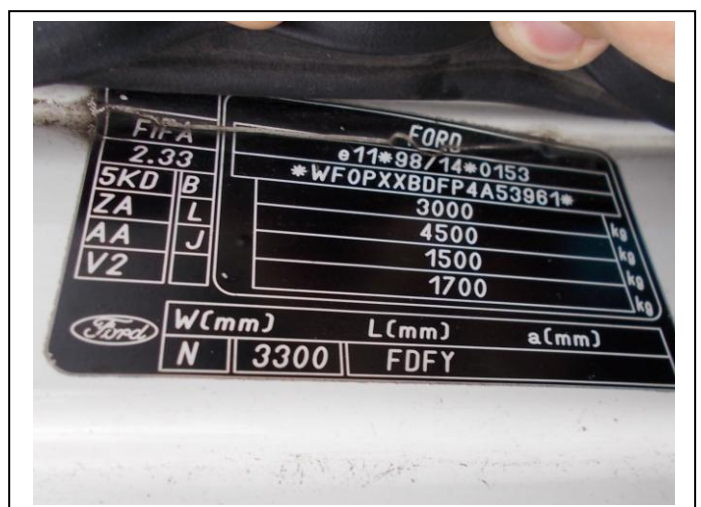
Fot.3. Widok ogólny tył strona lewa



Fot.4. Widok ogólny przód strona lewa



Fot.5. Numer identyfikacyjny VIN



Fot.6. Tabliczka znamionowa



Fot.7. Wnętrze pojazdu



Fot.8. Wnętrze pojazdu



Fot.9. Wnętrze pojazdu



Fot.10. Wnętrze pojazdu



Fot.11. Wnętrze pojazdu



Fot.12. Wnętrze pojazdu



Fot.13. Uszkodzony przód



Fot.14. Uszkodzony przód strona L



Fot.15. Uszkodzony tył strona P



Fot.16. Komora silnika



Fot.17. Komora silnika



Fot.18. Podwozie pojazdu



Fot.18. Podwozie pojazdu



Fot.20. Korozja wnętrza koła PP



Fot.21. Korozja pola numerowego



Fot.22. Zdjęcia ze zdarzenia drogowego *



Fot.23. Zdjęcia ze zdarzenia drogowego *



Fot.24. Zdjęcia ze zdarzenia drogowego *