

**UCHWAŁA NR VII/44/2024  
RADY GMINY NIECHLÓW**

z dnia 26 września 2024 r.

**w sprawie przystąpienia do sporządzenia miejscowego planu zagospodarowania przestrzennego dla lokalizacji instalacji odnawialnych źródeł energii, w tym elektrowni wiatrowych w gminie Niechlów**

Na podstawie art. 18 ust. 2 pkt 5 ustawy z dnia 8 marca 1990 r. o samorządzie gminnym (t.j. Dz. U. z 2024 r. poz. 609, 721) oraz art. 14 ust. 1, 2 i 4 ustawy z dnia 27 marca 2003 r. o planowaniu i zagospodarowaniu przestrzennym (t.j. Dz. U. z 2024 r. poz. 1130) w związku z art. 67 ust. 3 pkt 1, 2 ustawy z dnia 7 lipca 2023 r. o zmianie ustawy o planowaniu i zagospodarowaniu przestrzennym oraz niektórych innych ustaw (Dz. U. z 2023 r. poz. 1688) **Rada Gminy Niechlów uchwala, co następuje:**

**§ 1.** Przystępuje się do sporządzenia miejscowego planu zagospodarowania przestrzennego dla lokalizacji instalacji odnawialnych źródeł energii, w tym elektrowni wiatrowych w gminie Niechlów.

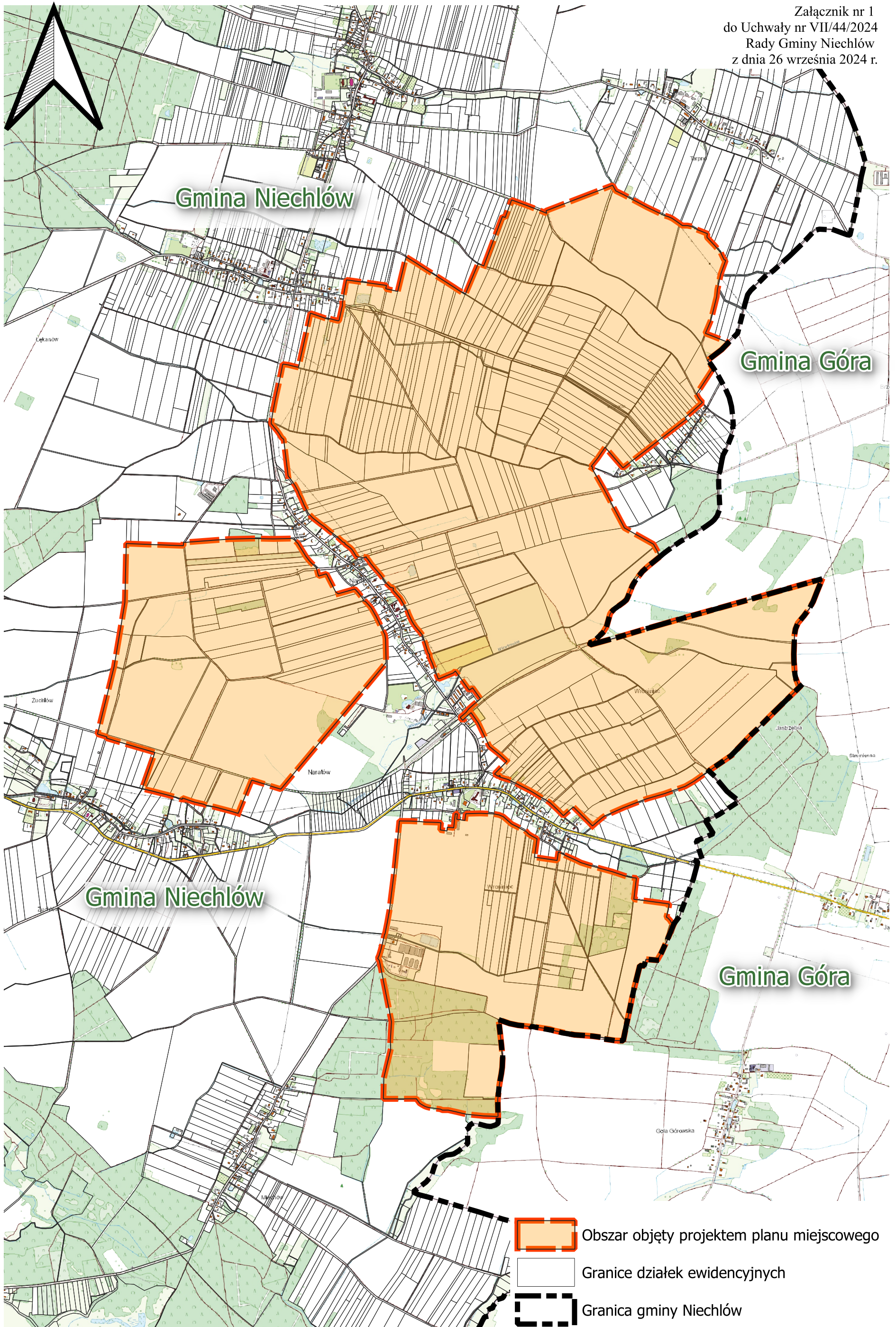
**§ 2.** Granica obszaru objętego projektem planu miejscowego została oznaczona na załączniku graficznym nr 1 do niniejszej uchwały.

**§ 3.** Wykonanie uchwały powierza się Wójtowi Gminy Niechlów.

**§ 4.** Uchwała wchodzi w życie z dniem podjęcia.

PRZEWODNICZĄCY  
RADY GMINY NIECHLÓW

**Dariusz Tupiec**



## Uzasadnienie

Zgodnie z art. 14 ust. 1 ustawy z dnia 27 marca 2003 r. o planowaniu i zagospodarowaniu przestrzennym (t.j. Dz. U. z 2024 r. poz. 1130), w celu ustalenia przeznaczenia terenów, w tym dla inwestycji celu publicznego oraz określenia sposobów ich zagospodarowania i zabudowy, Rada Gminy podejmuje uchwałę o przystąpieniu do sporządzenia miejscowego planu zagospodarowania przestrzennego.

Niniejszą uchwałę podejmuje się uwzględniając wniosek inwestora, który planuje zbudować zespół elektrowni wiatrowych na terenie gminy Niechlów, w jej wschodniej części. Przedmiotowa uchwała intencyjna jest kolejnym z wielu kroków w całym procesie inwestycyjnym. Niedawne uchwalenie zmiany studium uwarunkowań i kierunków zagospodarowania przestrzennego gminy Niechlów, w której zostały wyznaczone obszary pod elektrownie wiatrowe, poprzedziło rozpoczęcie prac nad przedmiotowym planem miejscowym.

Dopuszczenie na terenie gminy Niechlów odnawialnych źródeł energii w postaci elektrowni wiatrowych jest spójne z polityką Polski w zakresie intensyfikacji działań polegających na rozwoju energetyki odnawialnej. Nasz kraj musi sprostać wielu wyzwaniom w dziedzinie energetyki, w tym: uzależnieniem od importu, niedostateczną dywersyfikacją źródeł energii, wysokimi i niestabilnymi cenami energii, rosnącym popytem na energię, wyzwaniami związanymi z obronnością kraju.

W przypadku elektrowni wiatrowych, obowiązuje specjalny tryb opracowania miejscowego planu zagospodarowania przestrzennego, określony w ustawie o planowaniu i zagospodarowaniu przestrzennym, ale również w przepisach ustawy z dnia 20 maja 2016 r. o inwestycjach w zakresie elektrowni wiatrowych (t.j. Dz. U. z 2024 r. poz. 317), według której, lokalizacja elektrowni wiatrowej następuje wyłącznie na podstawie planu miejscowego. W sporządzanym planie miejscowym, zgodnie z deklaracją inwestora, który wnioskował o sporządzenie niniejszego planu, nie zostaną przekroczone następujące parametry:

- maksymalna całkowita wysokość elektrowni wiatrowych: 250 metrów,
- maksymalna średnica wirnika wraz z łopatom: 220 metrów,
- maksymalna liczba elektrowni wiatrowych: 8 sztuk.

Całkowite skumulowane oddziaływania elektrowni wiatrowej musi spełniać normy wynikające z obowiązujących przepisów prawa w zakresie odległości i generowanego hałasu w granicach planu miejscowego, a w przypadku turbin położonych przy granicy gminy, jeśli oddziaływanie dotyczyć będzie sąsiadującej gminy, przed ostatecznym przyjęciem planu przez radę gminy konieczne jest wcześniejsze uchwalenie planu w gminie sąsiedniej (pobliskiej) i ujawnienie w nim występujących ograniczeń w zagospodarowaniu terenów, w tym lokalizacji zabudowy mieszkaniowej albo budynków o funkcji mieszkalnej. Realizacja inwestycji wiatrowej na terenie gminy Niechlów będzie miała bezpośrednie przełożenie na polepszenie sytuacji finansowej samorządu, poprzez coroczne wpływy do budżetu gminy w postaci podatków od nieruchomości.

W związku z powyższym, podjęcie uchwały w sprawie przystąpienia do sporządzenia miejscowego planu zagospodarowania przestrzennego jest w pełni uzasadnione.